

z dnia 13 kwietnia 2016 r.

**w sprawie zatwierdzenia zaktualizowanej Sołeckiej Strategii Rozwoju Wsi Siedlecza**

Na podstawie art. 18 ust 2 pkt. 6 ustawy z dnia 8 marca 1990 r. o samorządzie gminnym - tekst jednolity /Dz. U. z 2016 r., poz. 446/ - Rada Miejska w Kańczudze

*uchwala, co następuje:*

**§ 1.**

Zatwierdza się przyjętą uchwałą Zebrania Wiejskiego zaktualizowaną Sołecką Strategię Rozwoju Wsi Siedlecza stanowiącą załącznik do uchwały.

**§ 2.**

Traci moc Uchwała Nr XXII/257/2013 Rady Miejskiej w Kańczudze z dnia 22 marca 2013 roku

**§ 3.**

Wykonanie uchwały powierza się Burmistrzowi Miasta i Gminy Kańczuga.

**§ 4.**

Uchwała wchodzi w życie z dniem podjęcia.

Przewodniczący Rady  
Miejskiej w Kańczudze

  
**mgr Dariusz Dudek**



Załącznik do Uchwały Nr XIV/152/2016

Rady Miejskiej w Karczewie  
z dnia 13 kwietnia 2016 r.

Program  
Rozwoju  
Obszarów  
Wiejskich  
na lata 2007-2013

# ZAKTUALIZOWANA SOŁECKA STRATEGIA ROZWOJU WSI SIEDLECZKA

Aktualizacja dokonana w związku z uchwałami Zebrania  
Wiejskiego  
nr 1/2016; 2/2016 z dnia 18.03.2016 roku

**MARZEC 2016**



## Spis Treści

1. Wstęp.....	3
2. Karta diagnozy zaawansowania odnowy wsi.....	4
3. Analiza zasobów .....	6
4. Analiza SWOT.....	9
5. Analiza potencjału rozwojowego wsi .....	11
6. Wizja rozwoju .....	12
7. Program długoterminowy.....	13
8. Program krótkoterminowy .....	15
9. Informacje dodatkowe.....	16

## 1. Wstęp

Celem planowanych warsztatów dla liderów odnowy wsi jest wskazanie mieszkańcom nowych możliwości w działaniu na rzecz rozwoju obszarów wiejskich. Istotą programu jest spojrzenie na wieś jako miejsce występowania szeregu zasobów materialnych i niematerialnych, których odpowiednie wykorzystanie może wpłynąć na dalszy rozwój miejscowości i przynieść sukces mieszkańcom.

Podkarpacki Program Odnowy Wsi został przyjęty uchwałą sejmiku wojewódzkiego nr 117/2660/12 w dniu 22 lutego 2012 roku. Określono tam zasady uczestnictwa i wymagania w stosunku do uczestników – reprezentantów gmin i sołectw z terenu województwa. Zawierają one rozwiązania pozwalające na jakościową ocenę efektywności programu oraz wprowadzają narzędzia pogłębionej oceny ilościowej i jakościowej umożliwiające ustalenie zaawansowania procesu odnowy wsi oraz efektów rzeczowych.

Główne cele Podkarpackiego Programu Odnowy Wsi:

1. Integracja i aktywizacja społeczności wiejskich.
2. Zaspokojenie potrzeb społecznych i kulturalnych oraz zachowanie dziedzictwa kulturowego.
3. Modernizacja przestrzeni wiejskiej.



## 2. Karta diagnozy zaawansowania odnowy wsi

Karta diagnozy zaawansowania odnowy wsi Siedlecza w gminie KAN CZUGA Mieszkańców 1200

Faza odnowy	Zakres działań	*	Rozwój organizacyjny	*	Sterowanie rozwojem	*
	Brak działań		Istnieje tylko rada sołectka,		Brak planowania działań	X
	działania fragment. lub dot. wąskiej grupy		Rozproszone działania organizacji		w wymiarze całej wsi	
A	Działania spontaniczne	X	Zawiązana grupa odnowy wsi,	X	Opracowanie planu i programu odnowy dla całej wsi	
	Porządkowanie wsi					
	Projekty startowe (z programu krótkoterminowego)		Podjeżdżają się kroki na rzecz skoordynowania działań organizacji we wsi		Planowanie w krótkim horyzoncie czasowym	
	Przekonywanie mieszkańców do idei odnowy wsi i integrowanie wokół pierwszych przedsięwzięć					
B	Różnorodne projekty (z programu długoterminowego) nastawione na usunięcie podstawowych barier i zaspokojenie głównych potrzeb		Liczna grupa odnowy wsi (skupia przedstawicieli organizacji i instytucji)		Systematyczne planowanie działań, (np. roczne plany rzeczowe-finansowe, kalendarze imprez)	
	Pobudzenie mieszkańców do odnowy własnych posesji.		Zawiazane stowarzyszenie na rzecz rozwoju (odnowy) wsi		Wykorzystywanie gminnych instrumentów wsparcia	X
	Projekty jakościowo zmieniające kluczowe obszary życia oraz kształtujące strukturę wsi		Skoordynowane działanie organizacji obecnych we wsi		Proste instrumenty komunikacji wewnętrznej	
C	Projekty wyróżniające wieś, kształtuje się centrum wiejskie		„Koalicja” organizacji i instytucji na rzecz odnowy wsi		Projektowanie działań (projekty)	
	Powszechnie zaangażowanie mieszkańców w projekty publiczne.		Liczne stowarzyszenie odnowy wsi		Poziaskiwanie środków zewnętrznych	
	Powszechna odnowa prywatnych posesji.		Animacja aktywności poszczególnych grup mieszkańców		Systematyczne planowanie rozwoju (aktualizowanie planu i programu o.w.)	
D	Lokalnie oraz regionalnie powiązane ze sobą projekty wywołujące efekt synergiczny (nacisk na tworzenie miejsc pracy)		Stowarzyszenie odnowy wsi instytucja rozwoju lokalnego (Centrum Aktywności Lokalnej)		Rozwinięta komunikacja wewnętrzna	
			Rozwój wsi oparty na aktywności		Promocja wsi	
					Kompleksowe i szczegółowe planowanie przestrzenne	
					Powszechny udział grup	

	<p>Ukształtowane „centrum wiejskie”</p> <p>Świadome kształtowanie czynników rozwoju (np. wykorzystania odnawialnych energii)</p> <p>Projekty kreujące „wieś tematyczną”,</p> <p>Dostosowanie projektów prywatnych do programu odnowy wsi.</p>	<p>kluczowych grup mieszkańców (rolników, przedsiębiorców, młodzieży, kobiet) i stowarzyszeń</p>	<p>mieszkańców w strategicznym planowaniu rozwoju</p> <p>Rozwinięta promocja oraz komunikacja z otoczeniem</p> <p>Instrumenty wsparcia działań prywatnych</p>	
--	-----------------------------------------------------------------------------------------------------------------------------------------------------------------------------------------------------------------------------------------------	--------------------------------------------------------------------------------------------------	---------------------------------------------------------------------------------------------------------------------------------------------------------------	--

\* Wstaw X gdy spełnia warunek

Data 21.06.2012 r. Sporządził Lesław Czernik

### 3. Analiza zasobów

ANALIZA ZASOBÓW CZ I				
Rodzaj zasobu	Opis (nazwanie) zasobu jakim wieś dysponuje	Znaczenie zasobu (odpowiednio wstaw X)		
		Małe	Duże	Wyróżniające
1	2	3	4	5
<b>Przyrodniczy</b>				
walory krajobrazu, rzeźby terenu	Pagórkowaty – urozmaicony		X	
stan środowiska	Czyste środowisko, brak zanieczyszczeń			X
walory klimatu	Umiarkowany		x	
walory szaty roślinnej	Bogata szata roślinna	X		
cenne przyrodniczo obszary lub obiekty	Zagajniki	X		
świat zwierzęcy (ostoje, siedliska)	brak			
wody powierzchniowe (cieki, rzeki, stawy)	Rzeczka Nietecz	X		
wody podziemne	brak			
gleby	Średnio urodzajne			
kopaliny	brak			
walory geotechniczne	brak			
<b>Kulturowy</b>				
walory architektury	Przydrożne kap, pojedyncze		X	
walory przestrzeni wiejskiej publicznej	brak			
walory przestrzeni wiejskiej prywatnej	brak			
zabytki i pamiątki historyczne	Cmentarz żydowski, choleryczny	X		
osobliwości kulturowe	Izba pamięci		X	
miejsca, osoby i przedmioty kultu	Kościół parafialny		X	
święta, odpusty, pielgrzymki	Coroczna pielgrzymka do Hyźnego		X	
tradycje, obrzędy, gwara	Okolo świąteczne (kolędnicy)	X		
legandy, podania i fakty historyczne	brak			
przekazy literackie	brak			
ważne postacie i przekazy historyczne	brak			
specyficzne nazwy	brak			
specyficzne potrawy	Baba serowa z duszą, famuła owocowa, kraszańce drożdżowe			X
dawne zawody	Kowal	X		
zespoły artystyczne, twórcy	brak			



<b>ANALIZA ZASOBÓW CZ II</b>				
Rodzaj zasobu	Opis (nazwanie) zasobu jakim wieś dysponuje	Znaczenie zasobu (odpowiednio wstaw X)		
		Małe	Duże	Wyróżniające
1	2	3	4	5
<b>Obiekty i tereny</b>				
działki pod zabudowę mieszkaniową	Prywatne	X		
działki pod domy letniskowe	brak			
działki pod zakłady usługowe i przemysł	Tereny po byłym kółku rolniczym	X		
pustostany mieszkaniowe	pojedyncze	X		
pustostany poprzemysłowe	Budynki po byłym Kółku Rolniczym	X		
tradycyjne nie użytkowane obiekty gospodarskie (stodoły, spichlerze, kuźnie, młyny, itp.)	brak			
<b>Infrastruktura społeczna</b>				
plac publicznego spotkań, festynów	brak			
sale spotkań, świetlice, kluby	Dom Ludowy			X
miejsca uprawiania sportu	Boisko przy Zespole Szkolno - Gimnazjalnym			X
miejsca rekreacji	brak			
ścieżki rowerowe, szlaki turystyczne	brak			
Szkoły	Zespół Szkolno - Gimnazjalny			X
przedszkola	Oddział Przedszkolny		X	
Biblioteki	Oddział Biblioteki Gminnej		X	
placówki opieki społecznej	brak			
placówki służby zdrowia	Punkt lekarski		X	
<b>Infrastruktura techniczna</b>				
wodociąg, kanalizacja	Jest		X	
drogi (nawierzchnia, oznakowanie oświetlenie)	Asfaltowe, kamieniste, w dobrym stanie		X	
chodniki, parkingi, przystanki	brak			
sieć telefoniczna i dostępność Internetu	Jest, sieć stacjonarna		X	
telefon komórkowa	Sieć komórkowa		X	
inne				

ANALIZA ZASOBÓW CZ III				
Rodzaj zasobu	Opis (nazwanie) zasobu jakim wieś dysponuje	Znaczenie zasobu (odpowiednio wstaw X)		
		Małe	Duże	Wyróżniające
1	2	3	4	5
<b>Gospodarka, rolnictwo</b>				
Miejsca pracy (gdzie, ilc? )	brak			
znane firmy produkcyjne i zakłady usługowe i ich produkty	2 zakłady mięsno – wędliniarskie, drobne zakłady rzemieślnicze – jednoosobowe		X	
gastronomia	„Kair” 1 bar CPN		X	
miejsca noclegowe	„Kair”		X	
gospodarstwa rolne	Rozdrobnione	X		
uprawy hodowle	Uprawy zbożowe, owoce	X		
możliwe do wykorzystania odpady produkcyjne	brak			
zasoby odnawialnych energii	brak			
<b>Środki finansowe i pozyskiwanie funduszy</b>				
środki udostępniane przez gminę	Cześć wyodrębniona w budżecie Gminy dla Sołectwa			X
środki wypracowywane	Drobne środki z wynajmu sali, naczyń	X		
<b>Mieszkańcy (kapitał społeczny i ludzki)</b>				
Autorytety i znane postacie we wsi	Kapela „Pudełków”		X	
Krajanie znani w regionie, w kraju i zagranicą	brak			
Osoby o specyficznej lub ważnej dla wiedzy i umiejętnościach, m.in. studenci	brak			
Przedsiębiorcy, sponsorzy	Masarnie		X	
Osoby z dostępem do Internetu i umiejętnościach informatycznych.	W każdym domu		X	
Pracownicy nauki	brak			
Związki i stowarzyszenia	KSM, Rada Duszpasterska, RS, KGW, OSP, Rada Rodziców – szkoła			X
Kontakty zewnętrzne (np. z mediami)	brak			
Współpraca zagraniczna i krajowa.	brak			
<b>Informacje dostępne o wsi</b>				
Publikatory, lokalna prasa	brak			
Książki, przewodniki	brak			
Strony www	brak			



Zasoby – wszelkie elementy materialne i niematerialne wsi i związanego z nią obszaru, które mogą być wykorzystane obecnie ładź w przyszłości w realizacji publicznych ładź prywatnych przedsięładź odnowy wsi. Zwrócić uwagę na elementy specyficzne i rzadkie (wyróżniające wieś).

Opracowanie: Ryszard Wilczyński

#### 4. Analiza SWOT

<b>SILNE strony</b> <b>(atuty wewnętrzne)</b>	<b>SŁABE strony</b> <b>(słabości wewnętrzne)</b>
<p>1 – DOBRA WSPÓŁPRACA POMIĘDZY ORGANIZACJAMI DZIAŁAJĄCYMI WE WSI</p> <p>2 – WIELOLETNIA TRADYCJA DZIAŁANIA OSP I KGW</p> <p>4 – DOBRZE ROZBUDOWANA INFRASTRUKTURA TECHNICZNA (kanalizacja, wodociągi, łącze telekomunikacyjne, drogi, chodniki)</p> <p>3 – DOM LUDOWY</p> <p>9 – IMPREZY</p> <p>2 – DOBRZE FUNKCJONUJĄCY ZESPÓŁ SZKOLNO – GIMNAZJALNY I PRZEDSZKOLE, WYSOKI POZIOM NAUCZANIA, WOŁONTARIAT (WOŚP, Góra Grosza, Pomóż Dzieciom Przetrwać Zimę, Wszystkie Kolory Świata)</p> <p>14- ŚWIĘTO RODZINY</p> <p>11- ZAANGAŻOWANIE MIESZKAŃCÓW W PRACĘ NA RZECZ SZKOŁY, KOŚCIOŁA, DOMU LUDOWEGO</p> <p>6 – BIBLIOTEKA SZKOLNA I PUBLICZNA</p> <p>10 – POMNIK PAMIĘCI POLEGŁYCH NA WSCHODZIE</p> <p>5 – KOŚCIÓŁ PARAFIALNY</p> <p>12- BUDOWA KAPLICY PRZEDPOGRZEBOWEJ</p> <p>7 – KULTYWOWANIE TRADYCJI I OBRZĘDÓW</p> <p>13- SKLEPY, ZAKŁADY NAPRAWCZE, CPN</p>	<p>3 – MAŁA AKTYWNOŚĆ SPOŁECZNA MŁODZIEŻY</p> <p>11- ROZDROBNIONE GOSPODARSTWA ROLNE</p> <p>2 – MAŁO MIEJSC PRACY</p> <p>6 – SŁABE ZAINTERESOWANIE MIESZKAŃCÓW SPRAWAMI WSI</p> <p>7 – NIEOPŁACALNOŚĆ PRODUKCJI ROLNEJ</p> <p>12- BRAK MIEJSC REKREACJI</p> <p>1 – ZŁY STAN TECHNICZNY DOMU LUDOWEGO</p> <p>13- BRAK KONCEPCJI ZAGOSPODAROWANIA DOMU LUDOWEGO</p> <p>10 – BRAK PARKINGU PRZY DOMU LUDOWYM</p> <p>4 – POTOK NIETECZ – TRUDNYM DO UREGULOWANIA I STWARZAJĄCY ZAGROŻENIE POWODZIOWE</p> <p>8 – SŁABA KLASA GLEBY</p> <p>9 – NIEDOSTATECZNE OŚWIETLENIE ULICZNE</p> <p>5 – TRUDNE UKSZTAŁTOWANIE TERENU</p>

<b>SZANSE</b> (elementy zewnętrzne płynące z otoczenia)	<b>ZAGROŻENIA</b> (zagrożenia płynące z otoczenia)
<p>1 – MOŻLIWOŚĆ WYBUDOWANIA ZBIORNIKA RETENCYJNEGO</p> <p>4 – MOŻLIWOŚĆ ZAGOSPODAROWANIA BYDZYNKÓW PO BYŁYM „KÓŁKU ROLNICZYM”</p> <p>5 – ZŁOŻA GAZU ŁUPKOWEGO</p> <p>2 – POZYSKIWANIE ŚRODKÓW FINANSOWYCH Z RÓŻNYCH ŹRÓDEŁ</p> <p>3 – PRZEKAZ RODZIMYCH TRADYCJI I WARTOŚCI MŁODSZEMU POKOLENIU</p> <p>6 – DOSTĘPNOŚĆ DO SZKÓŁ</p>	<p>4 – MAŁA ŚWIADOMOŚĆ SPOŁECZNA DOTYCZĄCA SPALANIA ODPADÓW</p> <p>3 – POWIĘKSZAJĄCE SIĘ OBSZARY NIEUŻYTKÓW ROLNYCH KTÓRE SĄ SIEDZISKIEM DZIKIEJ ZWIERZINY NISZCZĄCEJ RESZTKI UPRAW</p> <p>2 – STARZEJĄCE SIĘ SPOŁECZEŃSTWO</p> <p>6 – EMIGRACJA MŁODYCH SZUKAJĄCYCH ZATRUDNIENIA</p> <p>1 – NISKI PRZYROST NATURALNY</p>



## 5. Analiza potencjału rozwojowego wsi

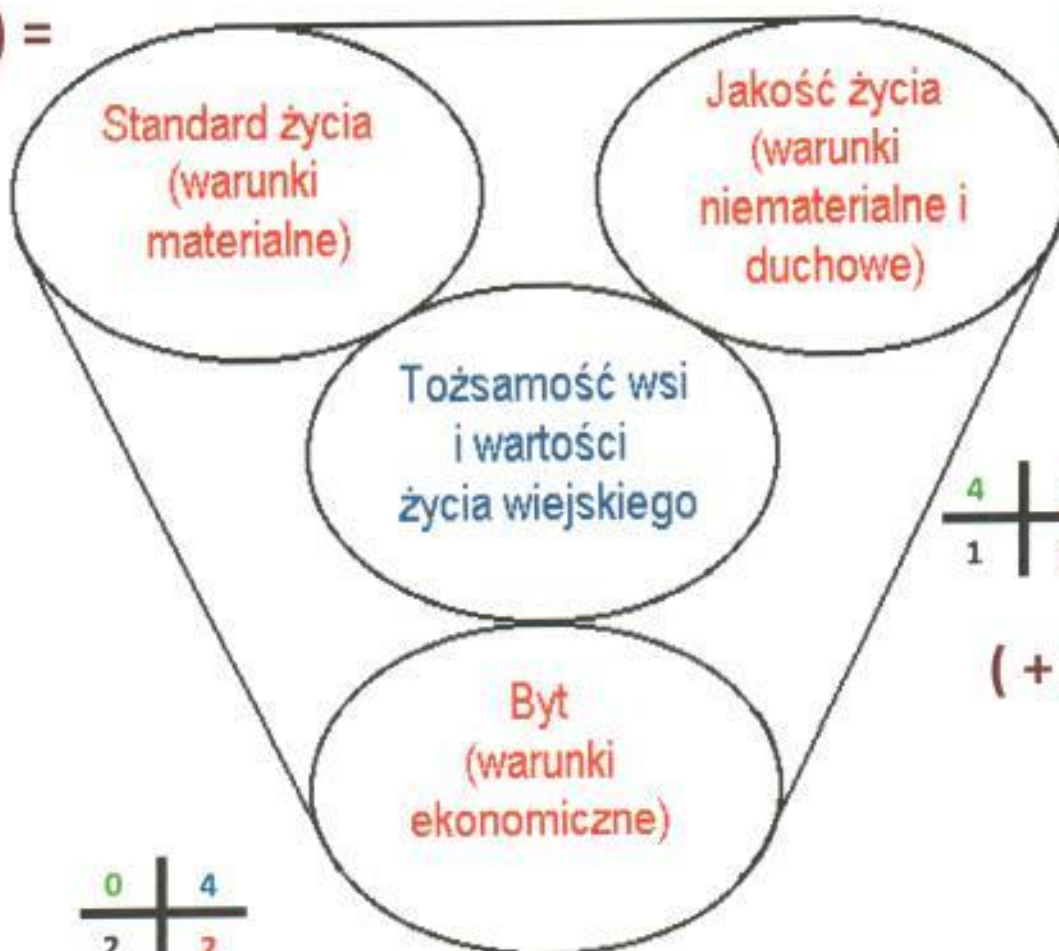
### Analiza potencjału rozwojowego wsi

3	0
4	0

SILNE STRONY	SZANSE
SLABE STRONY	ZAGROŻENIA

3	1
3	2

(-) =



(=) -

4	1
1	2

(+) -

0	4
2	2

(-) +

Z analizy potencjału rozwojowego wynika, że najsilniejszym obszarem jest tożsamość wsi i wartości życia wiejskiego, który jednak nie ma zbyt wielu możliwości rozwoju. Dwa najsłabsze obszary to standard życia i byt. Właśnie tym obszarom mieszkańcy powinni poświęcić jak najwięcej uwagi. Byt ma szanse ulec zmianie po wykorzystaniu zewnętrznych szans. W standardzie brakuje potencjału rozwojowego. Tego potencjału brakuje również w jakości życia.



## 6. Wizja rozwoju

Siedleczka wieś w niecce Nieteczy zapewniająca godne warunki życia mieszkańcom dbającym o młode pokolenie i kultywującym tradycje przodków dzięki nowoczesnej infrastrukturze społecznej.



Sala w GOK w Kańczudze.

## 7. Program długoterminowy

Plan i program odnowy wsi Siedlecza.

I. Plan		II. Program odnowy wsi	
1. Cele	2. Co pomoże osiągnąć cel?	3. Co może przeszkodzić?	Projekty, przedsięwzięcia - co wykonalne?
Co trzeba osiągnąć by urzeczywistnić wizję	Zasoby czego użyjemy	<b>ATUTY</b> Silne strony i szanse Co wykorzystamy?	<b>BARIERY</b> Słabe strony Co wyeliminujemy? <b>Zagrożenia</b> Czego unikniemy
<b>A. TOŻSAMOŚĆ WSI I WARTOŚCI ŻYCIA WIEJSKIEGO</b> 1. Kulturowanie tradycji i obyczajów. 2. Organizowanie uroczystości okolicznościowych. 3. Dbalność o zdrowie odżywianie.	KGW, OSP Budynek Domu Ludowego, młodzież szkolna, produkty ludowe	wiolelnia tradycja przekazami mieszkańców do potrzeb integracji, wiedza i doświadczenie starszego pokolenia	<b>Projekty, przedsięwzięcia - co wykonalne?</b>  1.1. Coroczne organizowanie dożynek - święta plonów - od 2012 r., koszt - 5000 zł. 1.2. Opracowanie śpiewnika rodzinnych piosenek - 2013 r. koszt 1000 zł, 1.3. Opisy obrzędów ludowych - 2013 r., 2.1. Cykliczne organizowanie Dnia Seniora - od 2012 r. koszt 3000 zł, 2.2. Oplatek - od 2012 r., 2.3. Święto Rodziny - od 2012 r. koszt - 10000 zł, 2.4. Ustalenie kalendarza imprez - 2013 r., 3.1. Opracowanie zbioru przepisów potraw regionalnych - 2013 r.
<b>B. STANDARD ŻYCIA</b>			

<p>1. Poprawa standardu Domu Ludowego i jego otoczenia</p> <p>2. Modernizacja i zagospodarowanie przestrzeni wiejskiej</p>	<p>Dom Ludowy, remiza, teren obok Domu Ludowego, szkoła, nie zagospodarowane działki komunalne</p>	<p>Zaangażowanie oddziałów OSP RS, zaangażowanie mieszkańców, wsparcie UG i miejscowych sponsorów</p>	<p>Dalszego niszczenia budynków, nieestetycznego obciążenia, powstawania pustostanów, zakrzaczania i degradacji działek</p>	<p>1.1. Opracowanie koncepcji i dokumentacji remontu – 2012 r. koszt – 20000 zł</p> <p>1.2. Remont budynku Domu Ludowego – od 2013 r. koszt – 300000 zł</p> <p>1.3. Remont remizy OSP – 2014 r. koszt – 200000 zł,</p> <p>1.4. Urządzenie skwerku obok Domu Ludowego – 2013 r.</p> <p>1.5. Modernizacja zaplecza kuchennego w Domu Ludowym - 22 000,00 zł</p> <p>1.6 Budowa placów zabaw, miejsc wspólnego wypoczynku na świeżym powietrzu – 30 000,00 zł</p>
<p><b>C. JAKOŚĆ ŻYCIA</b></p>				
<p>1. Podniesienie świadomości społeczeństwa dotyczącej ochrony środowiska</p>	<p>Szkoła , parafia</p>	<p>Prelekcje i pogadanki</p>	<p>Spalania odpadów, zaśmiecanie środowiska</p>	<p>1.1. Wydanie ulotek w szkole 2012 r.</p> <p>1.2. Organizacja zajęć z ekologii dla dzieci od 2012 r.</p> <p>1.2. Likwidacja dzikich wysypisk od 2012 r.</p>
<p><b>D. BYT</b></p>				
<p>1. Promocja wsi</p> <p>2. Nadanie imienia szkole.</p>	<p>KGW Młodzież szkolna, społeczność lokalna</p>	<p>Stroje ludowe, potrawy, eksponaty, rękodzieła, piosenki ludowe Troska społeczeństwa o wizerunek szkoły</p>	<p>Wyliminujemy zanik tradycji, słabą integrację</p>	<p>1.1. Udział w festynach okolicznościowych na terenie gminy i powiatu od 2012 r.</p> <p>1.2. Utworzenie strony internetowej wsi – 2013 r.</p> <p>1.3. Wydanie folderu o wsi – 2013 r. koszt 2000 zł.</p> <p>2.1. Pozyskanie środków od sponsorów – od 2012 r.</p> <p>2.2. Przeprowadzenie zbiórki na rzecz szkoły 2012 r.</p>



## 8. Program krótkoterminowy

### PROGRAM KRÓTKOTERMINOWY ROZWOJU WSI

Kluczowy problem	Odpowiedź	Propozycja projektu (nazwa)	Czy nas stać na realizację? (tak/nie)		Punktacja	Hierarchia
			Organizacyjne	Finansowe		
Co nas najbardziej zintegruje?	Wspólna praca – przygotowanie dożynek	„ Od ziarenka do bochenka”	TAK	NIE	5,4,5,4,5,5,4 32	1
Na czy nam najbardziej zależy?	Ogrzewanie pomieszczeń świetlicy, zakup nowego wyposażenia AGD do kuchni w budynku Domu Ludowego	Do 1 listopada „Ciepły ką” Do 30 czerwca „Zakup wyposażenia AGD do kuchni w budynku Domu Ludowego w m. Siedlaczka” Budowa placów zabaw	TAK	NIE	4,5,4,3,4,4,5 29	2
Co nam najbardziej przeszkadza?	Mała aktywność społeczna	Wspólna praca ubogaca. Skwerek przy Domu Ludowym	TAK	NIE	2,1,3,5,2,2,2 17	3
Co najbardziej zmieni nasze życie?	Wyremontowanie domu ludowego	Opracowanie koncepcji	TAK	TAK	3,3,3,2,3,3,3 20	4
Co nam przyjdzie najłatwiej?	Przeprowadzenie wiosennych porządków we wsi	„Jak nas widzą tak nas piszą”	TAK	TAK	1,2,1,1,1,1,1 8	5
<b>Projekt Małych Grantów</b>	<b>„Budowa placu zabaw w miejscowości Siedlaczka”</b>					

## 9. Informacje dodatkowe

Grupa Odnowy Wsi z Siedlecżki (gmina Kańczuga) uczestniczyła w warsztacie przeprowadzonym w sali Gminnego Ośrodka Kultury w Kańczudze w dniach 04 - 05.07.2012 roku wraz z przedstawicielami sołectwa Białoboki (gmina Gać), Markowa (gmina Markowa) i Rokietnica (Gmina Rokietnica).

Szkolenie uzyskało wśród uczestników wysokie i bardzo wysokie oceny – średnia 4,8. Najlepiej oceniono ogólny poziom, metodykę, przygotowanie moderatorów, atmosferę i relacje między uczestnikami i trenerami oraz możliwość wymiany doświadczeń.



Grupa Odnowy Wsi w trakcie warsztatów.



## 10. Zadanie zrealizowane w 2012 roku

### **Remont pomieszczeń Świetlicy wiejskiej zlokalizowanych w budynku Domu Ludowego w m. Siedlecza - wartość brutto - 20 211,83**

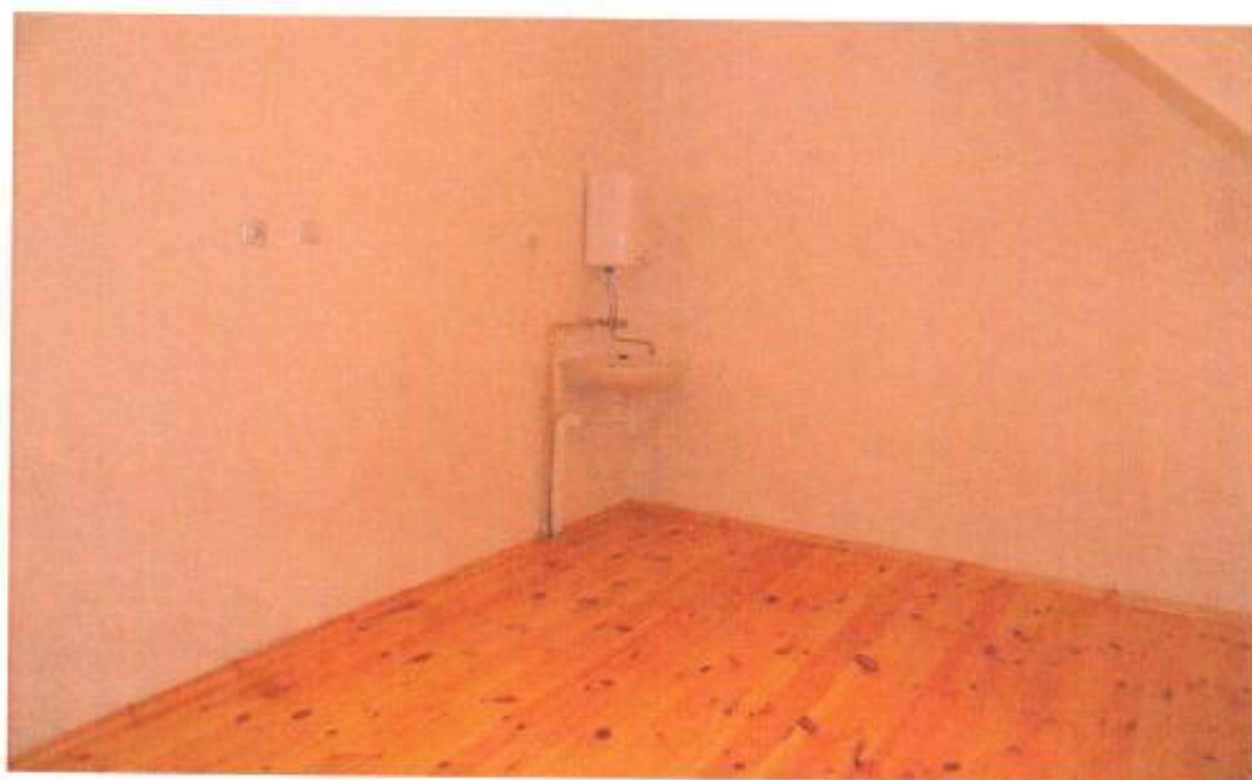
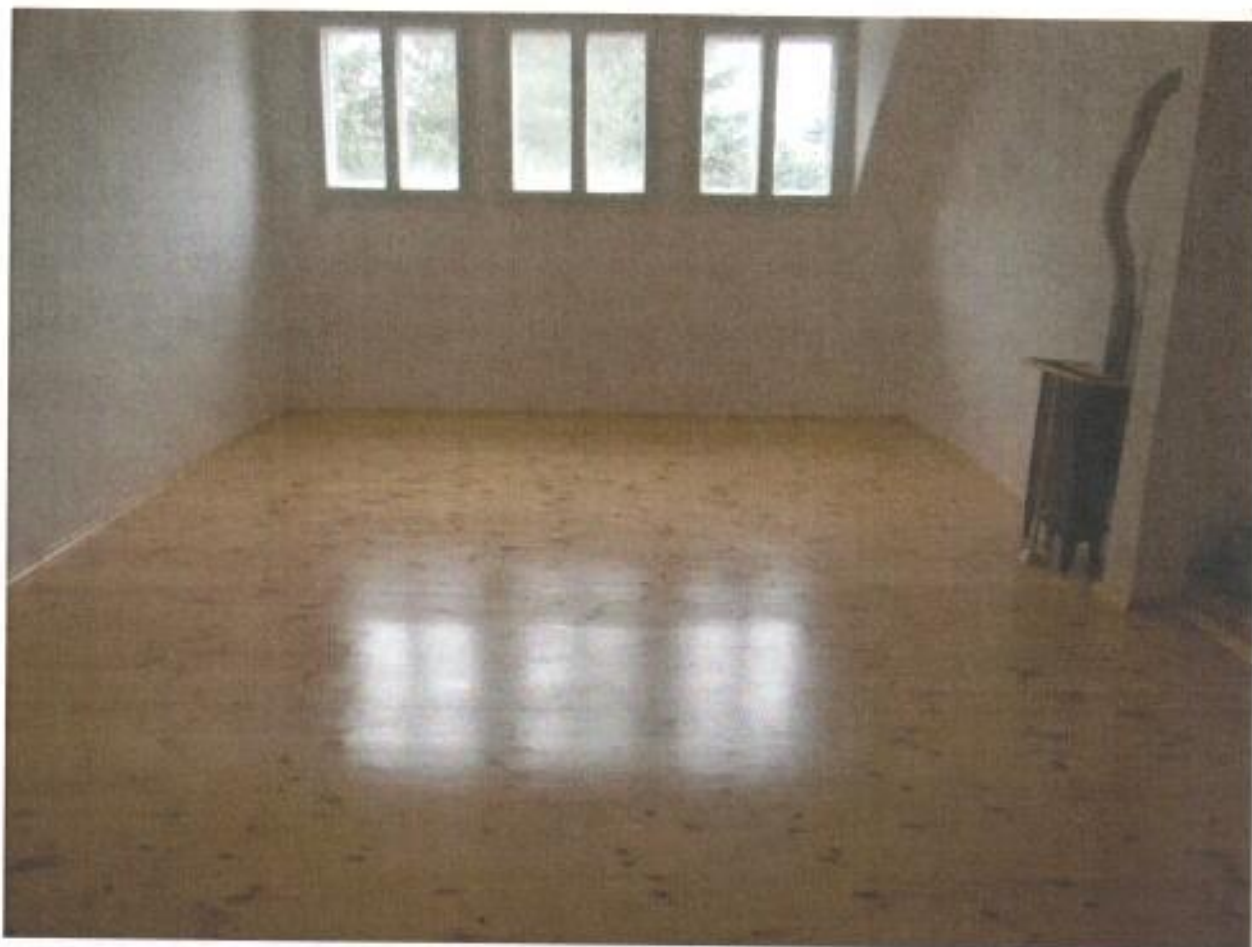
Przedmiotem realizacji zadania były prace remontowe w pomieszczeniu Świetlicy wiejskiej znajdującej się w budynku Domu Ludowego w m. Siedlecza - dz. ewid. nr 1749/1. Realizacja operacji nastąpiła w jednym etapie. Zakres prac do wykonania obejmuje m.in.: - ułożenie nowych legarów oraz podłóg z desek gr 32 mm; - demontaż drewnianych balustrad i zastąpienie ich stalowymi; - wykonanie gładzi szpachlowych grubości 3mm; - położenie płytek na schodach wewnętrznych; - zakup krzesek świetlicowych - 30 szt. Zadanie zostało zrealizowane w okresie od 17.10.2012 roku do 15.11.2012 roku

Zakres prac remontowych został wykonany przez Wykonawcę wyłonionego przez Wnioskodawcę, dodatkowo mieszkańcy wsi wykonali w ramach wkładu własnego prace porządkowe, przygotowawcze itp.

Zrealizowane zadanie odpowiada potrzebom społeczności lokalnej. Świetlica wiejska jest miejscem które pozwala nawiązywać kontakty, nowe znajomości, sprzyja aktywnej integracji społecznej, pozwala mile i w ciepłej atmosferze spędzać wolny czas. Wyremontowane pomieszczenia znacznie wpłyną na poprawę estetyki wnętrza, zwiększą atrakcyjność świetlicy i komfort wypoczynku.

Świetlicę chętnie odwiedzają zarówno osoby młode, dzieci jak i osoby starsze, członkowie Koła Gospodyń Wiejskich. Wspólne spotkania, spędzanie czasu w przyjaznej atmosferze wpływa na poprawę lokalnych nastrojów, wspólne rozwiązywanie problemów, daje możliwość wymiany doświadczeń oraz rozwój własnych zainteresowań.







## 11. Zadanie zrealizowane w 2013 roku

### Zakup wyposażenia AGD do kuchni w budynku Domu Ludowego w m. Siedlecza

Przedmiotem realizacji zadania był zakup oraz dostawa wyposażenia AGD do kuchni w budynku Domu Ludowego w m. Siedlecza. Zakup obejmował doposażenie zaplecza gastronomicznego w niezbędne nowe urządzenia AGD tj. zmywarkę uniwersalną wraz z akcesoriami, kuchnię gazową z piekarnikiem gazowym, piec konwekcyjny, 3 szt lamy roboczej – stołów gastronomicznych, garnki, warki do napojów – 2 szt, regaly - w celu poprawy standardów przygotowywania posiłków przez mieszkańców w związku z organizacją licznych uroczystości o znaczeniu lokalnym i gminnym.

Realizacja zadania była prowadzona w 1 etapie, zakres zadania obejmował zakup i dostawę w/w urządzeń do pomieszczeń zaplecza kuchennego w budynku Domu Ludowego w m. Siedlecza, dz. ewid. nr 1749/1, obręb geodezyjny nr 0011. Termin realizacji zadania: od 01.08.2013 roku do 31.08.2013 roku

Nowo zakupione wyposażenie wpłynie na poprawę nastrojów u mieszkańców oraz użytkowników Domu Ludowego w m. Siedlecza a przede wszystkim na rozwój zainteresowań i wymianę doświadczeń z zakresu kulinarnych zmagani. Modernizacja w znacznym stopniu usprawni pracę gospodyniom wiejskim w przygotowywaniu wszelkich imprez lokalnych oraz gminnych, oszczędzi pracy i zmniejszy trud związany z przygotowywaniem a także ze sprząaniem po lokalnych imprezach odbywających się w Domu Ludowym.







## 12. Zadanie zrealizowane w 2014 roku

### Remont pomieszczeń Domu Ludowego w m. Siedleczka związanych z działalnością społeczno - kulturalną mieszkańców

Zadanie zostało zrealizowane w pomieszczeniach budynku Domu Ludowego znajdującej się w m. Siedleczka – dz. ewid. nr 1749/1. Realizacja operacji nastąpiła w jednym etapie. Zakres prac do wykonania obejmował m.in:

w pomieszczeniu nr 1:

- wykonanie lamperii z paneli PCV wraz z wykończeniem,
- montaż ogrzewaczy gazowych - 2 kpl,
- wykonanie gładzi gipsowych na ścianach wewnętrznych,
- cyklinowanie i lakierowanie posadzek,
- malowanie farbami emulsyjnymi wew. tynków

w pomieszczeniu nr 2:

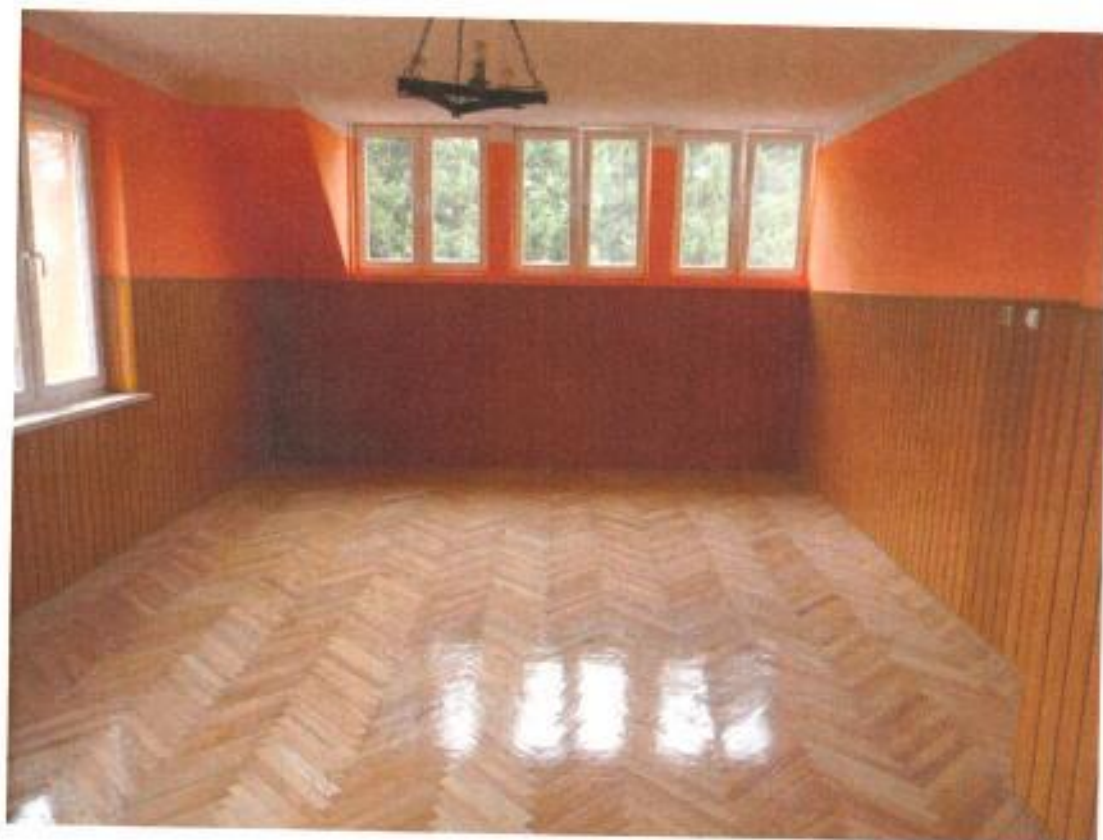
- wykonanie lamperii z paneli PCV wraz z wykończeniem,
- montaż ogrzewacza gazowego - 1 kpl,
- wykonanie gładzi gipsowych na ścianach wewnętrznych,
- malowanie farbami emulsyjnymi wew. tynków,
- ułożenie płytek podłogowych.

Oprócz wykonania robót budowlanych przez wyłonionego wykonawcę, mieszkańcy wykonali prace stanowiące wkład pracy własnej w realizację zadania w ilości co najmniej 20 godz. obejmujących swym zakresem:

- prace przygotowawcze – sprzątanie pomieszczeń, przenoszenie mebli, malowanie korytarzy
- prace wykończeniowe – uporządkowanie terenu prac, rozmieszczenie mebli znajdujących się w świetlicy, malowanie, czyszczenie, mycie itp.
- zarządzanie realizacją zadania.







### 13. Zadanie zrealizowane w 2015 roku

#### **Remont pomieszczeń zaplecza kuchennego w budynku Domu Ludowego w m. Siedlecza**

Zadanie zrealizowane w pomieszczeniach budynku Domu Ludowego znajdującej się w m. Siedlecza – dz. ewid. nr 1749/1. Realizacja operacji nastąpiła w jednym etapie. Zakres prac wykonanych obejmował m.in:

w pomieszczeniach chłodni:

- prace rozbiórkowe i demontażowe - 1kpl,
- wymiana stolarki drzwiowej - 1kpl,
- odgrzybianie ścian i sufitów - 1kpl,
- demontaż starych i montaż nowych opraw oświetleniowych - 1kpl,
- wyposażenie obiektu w regały z blachy nierdzewnej, chromoniklowej - 1kpl,
- wyłożenie ścian i sufitów płytami wielowarstwowymi - 1 kpl

w korytarzu:

- gruntowanie ścian i sufitów - 1kpl,
- ułożenie płytek ściennych i posadzkowych - 1kpl,
- malowanie farbami emulsyjnymi - 1kpl,
- demontaż starej i montaż nowej oprawy oświetleniowej - 1kpl.

termin rozpoczęcia robót budowlanych: 03.09.2015 rok  
termin zakończenia robót budowlanych do 30.09.2015 rok

Oprócz wykonania robót budowlanych przez wyłonionego wykonawcę, mieszkańcy wykonali prace stanowiące wkład własny w realizację zadania w ilości 35 godz. obejmujących swym zakresem:

- prace przygotowawcze - sprzątanie pomieszczeń, przenoszenie mebli, przygotowanie zaplecza socjalnego dla pracowników,
- prace wykończeniowe - uporządkowanie terenu prac, rozmieszczenie mebli, czyszczenie, mycie itp.





PRZEWODNICĄCY RADY MIEJSKIEJ  
W KANCUZDZE

  
*mgr Dariusz Dudek*